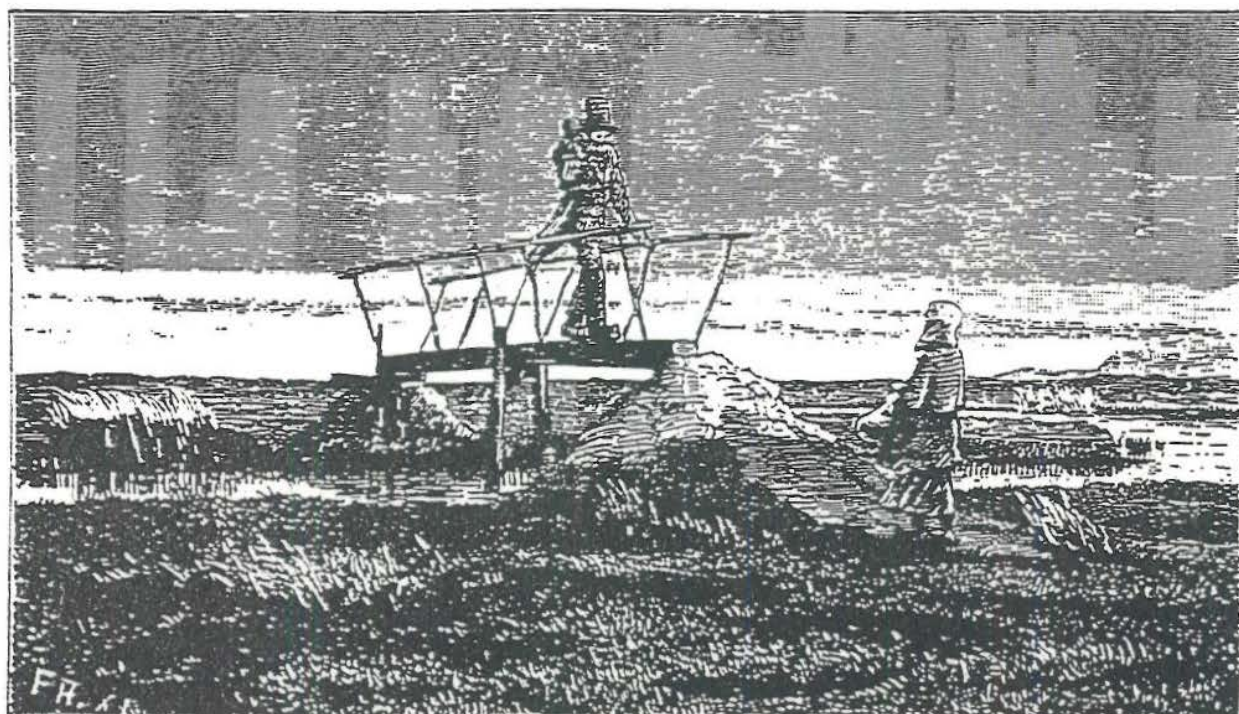


Lokalhistorisk

Forening

1993



Lokalhistorisk Forening  
for Karup kommune

*Ole Linå Jørgensen*

**Jens Christian Nielsen,  
købmand og igangsætter i Karup.**

*Lokalhistorisk Forening for Karup kommune 1993.*

©Lokalhistorisk Forening for Karup kommune og forfatteren 1993.  
Eget tryk.  
Eget forlag. Karup 1993.

### Forord.

Da jeg i vinteren 1991-92 arbejdede med jubilæumsskriftet til Karup - Kølvrå Brugsforening, fandt jeg brugsuddeleler J.C. Nielsen så interessant, at jeg vanskeligt kunne slippe ham, da han opsigde sin stilling i 1910. Stærkt tilskyndet af Inger Merstrand har jeg arbejdet videre med Nielsen med henblik på denne artikel. Jeg er Inger Merstrand stor tak skyldig for det materiale, hun har fundet til mig i Karup Lokalhistoriske Arkiv. Inger Merstrand har opsporet J.C. Nielsens barnebarn Gurli Nonbo på Bornholm. Gurli Nonbo har stillet sin mors gamle fotoalbum til rådighed for dette skrift samt værdifulde oplysninger. Som det vil fremgå, indeholder fotoalbumet mange meget spændende billeder af J.C. Nielsens virke i Karup. På det jernbanelmæssige område har S.A. Guldvang, Fredericia, og Bent Hansen, Kolding, givet yderst værdifuld assistance. Efter tilfældigt at have nævnt mine planer over for Søren Muldvad, Ribe, stillede han beredvilligt Eskild Vinds erindringer til rådighed. Søren Muldvad så straks forbindelsen mellem Eskild Vinds "foretagsomme mand i Karup" og J.C. Nielsen. Alle ovennævnte og alle andre, der har bidraget med små, men ikke mindre vigtige oplysninger bringes herved er varm tak.

Ole Linå Jørgensen.



*Inger Marie Madsen og Jens Christian Nielsens bryllupsbillede 1898.*

,

### Indledning.

"Og der henne i Hjørnet ligger Købmand J.C. Nielsen. Han havde et saa indtagende Smil, som man sjældent ser. Han, der havde en saa urokkelig Tro paa Hedeegnens Fremtid! Han i hvis Hjerne det vrimlede af tusinde Projekter og Planer til Egnens Opkomst. Vel blev han en slagen Mand; men først en kommende Slægt vil kunne formaa at bedømme hans Livsværk retfærdigt."

Således skrev omkring 1930 lærer J.P. Wammen efter en rundtur på Karup kirkegård.(1)

Det er en stor og vanskelig opgave at bedømme en mands livsværk retfærdigt, og det er heller ikke hensigten med følgende beretning. Målet er at give en samlet beskrivelse af de mange aktiviteter, som J.C. Nielsen på den ene eller anden måde var med til at sætte i gang til gavn for egnen.

### Uddeler og købmand, en vanskelig opgave.

Jens Christian Nielsen var gårdejersøn fra Finderup, født den 27. juli 1872. Som det var almindeligt, tjente han ved landbruget, indtil han skulle aftjene sin værnepligt. Derefter tjente J.C. Nielsen hos sin ældste broder, Henrik Nielsen, der havde forpagtet Vammen præstegård. I 1898, et år efter sin ankomst til Karup, blev J.C. Nielsen gift med Inger Marie Madsen fra Vammen.(2)

I 1897 blev J.C. Nielsen uddeler for Karup og Omegns Brugsforening. Brugsforeningen var stiftet i 1892; men medlemmernes opfattelse af, at der kunne opnås næsten ubegræn-

set kredit i deres egen forening, virkede hurtigt ødelæggende for foreningens økonomi. Den unge dame, der var ansat som uddeler, var lige så uerfaren på området som bestyrelsen. Det kom der en anden ordning på, da lærer Just Justesen blev valgt til formand i 1897. Brugsuddeleren blev afskediget, og J.C. Nielsen blev ansat. Hverken hans tidligere liv eller brugsforeningens forhandlingsprotokol fortæller om kvalifikationer, der kunne gøre ham særlig egnet til pladsen. Måske har lærer Justesen kendt ham.

Kølvrå Brugsforening havde det om muligt endnu dårligere, så i 1898 blev de to skrantende forretninger slået sammen, hvilket i realiteten betød en nedlæggelse af brugsforeningen i Kølvrå. J.C. Nielsen fortsatte som uddeler for de to sammensluttede brugsforeninger i Karup.

Sit eget handelstalant blev J.C. Nielsen næsten tvunget til at demonstrere allerede kort efter sin ansættelse, da bestyrelsen for brugsforeningen ikke kunne enes om at hjemtage en spiritusbevilling. I stedet blev der lavet en ordning, så J.C. Nielsen løste spiritusbevilling med garanti for dækning af eventuelt underskud fra brugsforeningen.

At være brugsuddeler kunne være økonomisk risikabelt, idet brugsuddeleren hæftede for kundernes betaling over for foreningen. Hvis en kunde fik kredit, var det altså brugsuddeleren, der gav kredit og ikke foreningen. På den anden side var det også lettere for J.C. Nielsen på denne måde at drive en omfattende privat handel via brugsforeningens butik. Bestyrelsen bestemte hvilke varer, der skulle sælges i butikken; men derudover stod det brugsuddeleren frit for egen regning og risiko at forhandle alt andet, og det gjorde J.C. Nielsen i stor udstrækning. Salg af jernstøbegods synes blandt andet at have givet ham en god indtægt.

## Store planer og konkurs.

Karup Brugsforening synes i sjælden udstrakt grad at være blevet en kombination af brugsforening og privat købmand. I 1903 gik det så vidt, at J.C. Nielsen i kompagniskab med Visti Jacobsen købte brugsforeningens lokaler, byggede en helt ny stor købmandsgård, nu Bredgade 2, og lejede butikken ud til brugsforeningen.

Imidlertid var det allerede på det tidspunkt ved at gå galt med J.C. Nielsens økonomi. Da det kom til stykket havde Nielsen lige så lidt held med at få brugsforeningens medlemmer til at betale i tider, hvor de ingen penge havde, som hans forgænger havde haft. Medlemmernes kredit hos uddeleren steg, og Nielsens evne til at betale sin gæld til foreningen faldt tilsvarende. Resultatet blev selvfølgelig, at leverandørerne truede med at standse handelen med Karup Brugsforening.



*Billedet er taget ved indvielsen af den nye butik i J.C. Nielsens hus i 1903. Det er formentlig brugsforeningens medlemmer, der er samlet. J.C. Nielsen ses liggende til højre i billedet med bredskygget sort hat. Hans kone ses længst til venstre med det store hvide forklæde. Til højre for J.C. Nielsens kone sidder hendes mor med et ægteparret Nielsens børn foran til sin højre side. Nielsens svigermor var i en årrække jordemoder i Vammen.*

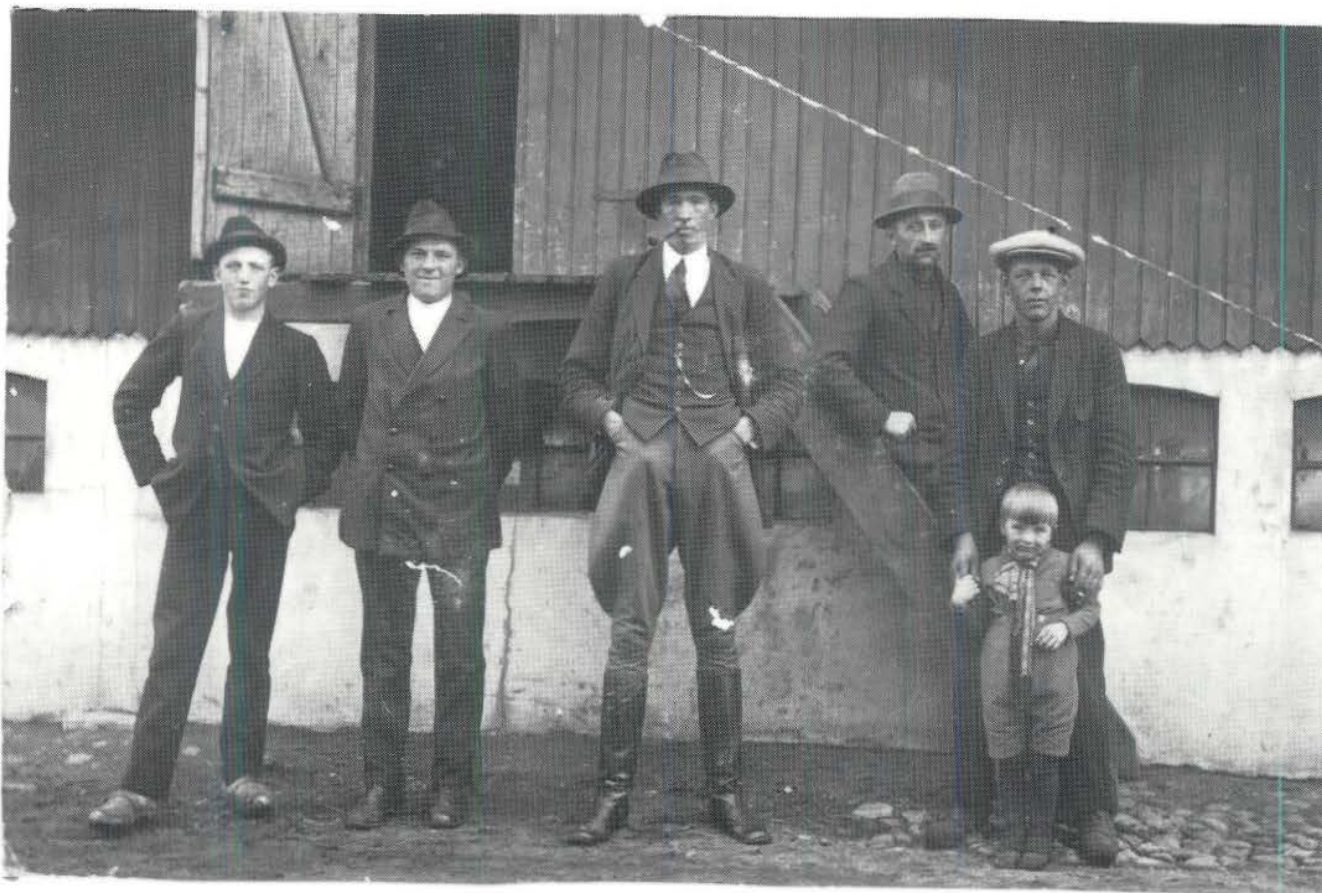


Efter adskillige redningsforsøg og flere tillidserklæringer fra medlemmerne opgav J.C. Nielsen dog i 1910 og op-sagde sin stilling. Brugsforeningens bestyrelse opgjorde da Nielsens gæld til foreningen til 25.000 kr., hvilket svarede til et halvt års omsætning i foreningen. I løbet af kort tid viste det sig, at Nielsen var ude af stand til at betale, så brugsforeningen måtte selv bære tabet og var følgelig lige ved at bukke under nogle gange.

J.C. Nielsens konkurs medførte også tab for andre, fremgår det af brugsforeningens forhandlingsprotokol. Man kan gætte på, at det har været leverandørerne til hans private købmandsforretning.



**J.C. Nielsens forretning var omfattende. Udover almindelig blandet landhandel stod der rundt på huset, at virksomheden også omfattede Karup Trælasthandel, kul, koks, cementvarer med mere og på lagerbygningen støbegods og landbrugsmaskiner.**



*I en forretning af Nielsens størrelse var det vigtigt med gode forvaltere, og de er da også kommet med i familiens fotoalbum. I midten med ridebukser ses forvalter Thougard.*

Brugsforeningen benyttede lejligheden ved Nielsens afsked til at flytte butikken fra J.C. Nielsens købmandsgård til forsamlingshuset.(3) På trods af sin konkurs lykkedes det Nielsen at få startet ny købmandsforretning i den ledige butik. Billeder af Nielsens forretning viser, at foruden at være en almindelig blandet landhandel forhandlede han støbegods og landbrugsmaskiner. Forretningen omfattede desuden Karup Trælasthandel, der også forhandlede kul, koks, cementvarer med mere.



*Et interiør af kolonialforretningen.*

*Her ses støbegodslageret, som også omfattede salg af cykler. Det er J.C. Nielsen, der sidder med et katalog fra Morsø Jernstøberi.*



### En krig og dens muligheder.

Aktiv og udadvendt, som J.C. Nielsen var, fik han hurtigt venner og bekendte i Karup og omegn. Plantør Ferdinand Jensen Holt var nogenlunde jævnaldrende med Nielsen og kom til egnen nogenlunde samtidig. De stiftede et varmt venskab, som bragte J.C. Nielsen ind i plantningsagen.(4) Det er meget tænkeligt, at det er via Holt, at J.C. Nielsen stiftede bekendtskab med direktøren for Korn og Foderstof Kompagniet, N.A. Pedersen, Århus. Han færdedes på egnen på sine årlige jagtture.(5) Også direktøren for Herning trælast, Albanus Rasmussen var kendt som en ivrig jæger.(6)



*Tørvene læsses på jernbanevogn på Karup station. Personerne er ukendte; men læg mærke til deres alder. Børn kom tidligt i arbejde.*

Nielsen, Pedersen og Holt dannede i 1915 sammen med direktør Rasmussen et konsortium, som købte Kølvrågård. Med verdenskrigens udbrud i 1914 standsede med et slag næsten al international handel.(5) Forsyningerne af hvede fra Amerika, Australien og Ukraine ophørte, og Danmark kunne ikke længere få kul fra England. Det var derfor tørvene, der var interessante ved købet af Kølvrågård, for af de 300 tdr. land, der fulgte med i købet, var 90 tdr. land mose.(9) Ved mosen opførtes efterhånden ni store ælteværker, og i 1918, da produktionen af tørv var på sit højeste, fortæller Viborg Stifts Folkeblad i en artikel, at der var op mod 300 mand beskæftiget i mosebruget.(5) Nogle produktionstal belyser bedst virksomhedens størrelse.

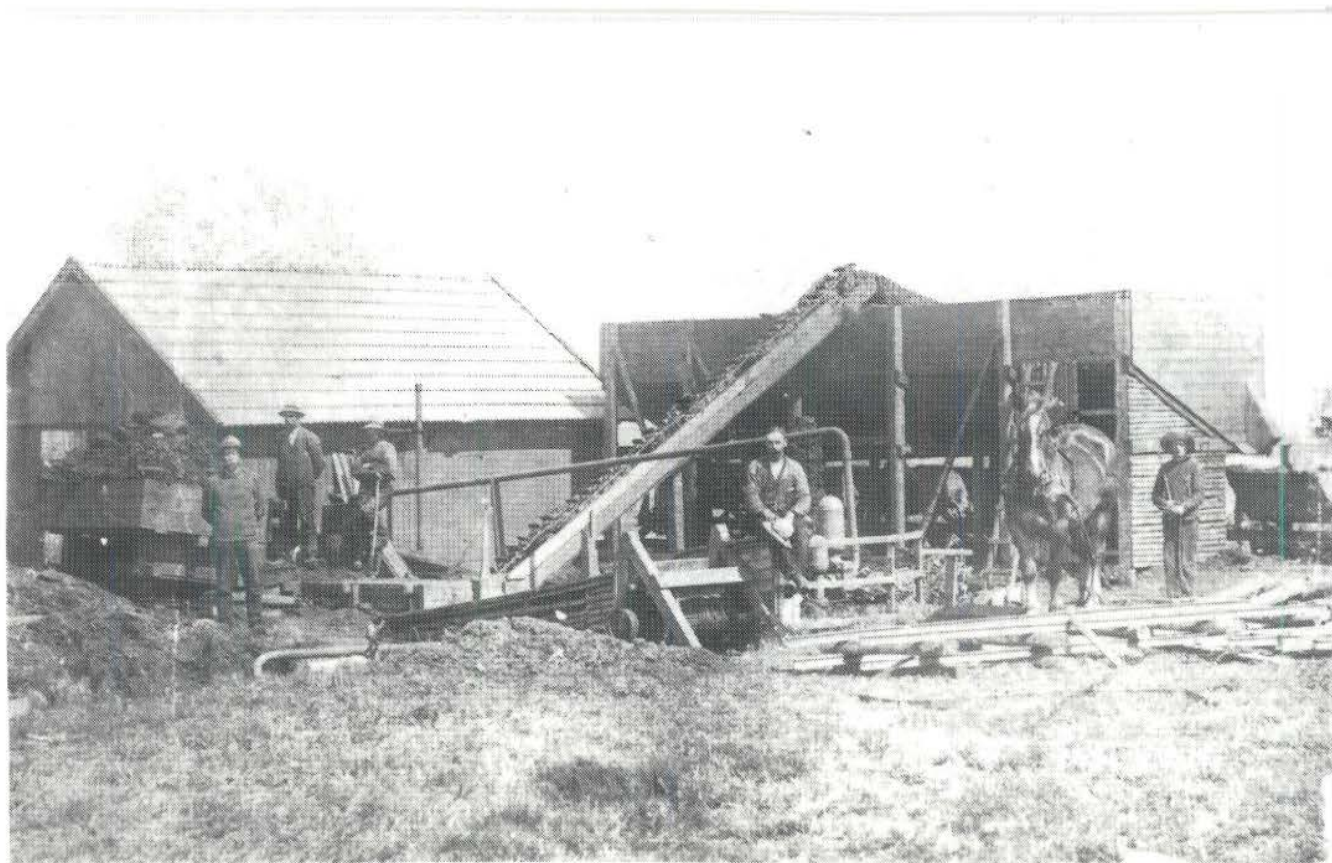
Produktion af tørv i Danmark(10) i tons	i Kølvrå Mosebrug(11) millioner stk.
1914: 187.000	
1915: 195.000	0,5
1916: 285.000	5
1917: 1.307.000	13
1918: 2.259.000	27
1919: 1.493.000	25
1920: 2.085.000	
1921: 846.000	

Den voldsomt stigende produktion medførte for Kølvrå Mosebrug, at det i 1917 blev omdannet til aktieselskab.(11) Der blev lavet planer til en tipvognsbane, som blev bygget året efter, fra mosen til tørrepladsen nord for Karup og til jernbanestationen, hvor tørvene skulle læsses på jernbanevogne. Samtidig blev stationen for mosebrugets regning udvidet, og der blev lavet et læssespor til den nye rampe, hvorfra tipvognene kunne læsse deres indhold af tørv ned i jernbanevognene.(13) Det krævede selvfølgelig, at der var nogle jernbanevogne, hvad det skortede på under krigen. I 1918 fik Mosebruget leveret 9 - 10 vogne til læsning dag-

lig; men man mente at kunne bruge 40 - 50. Det var dog et fremskridt, idet man tidligere kun havde fået 2 - 3 vogne daglig.(5)

Kommunikationen skulle også være i orden, så J.C. Nielsen bestilte telefoner opsat rundt på mosebrugets areal; men det fandt Jydsk Telefon vist for vidtløftigt. I hvert fald undskyldte man sig med den vanskelige materialesituation, og så kunne man ikke på det medsendte generalstabskort se, hvor Nielsen ønskede telefonerne anbragt.(14)

Tipvognsbanen og sidesporet fik Kølvrå Mosebrug ikke så megen glæde af, for allerede i 1922 blev det hele fjernet igen;(12) men mosebruget fortsatte i flere år fremover med J.C. Nielsen som daglig leder, tilsyneladende helt til hans død i 1928.(15)



*Et af Kølvrå Mosebrugs ælteværker. Personerne er ukendte. Tilsyneladende tippede man hele tipvognen, som det ses længst til venstre.*

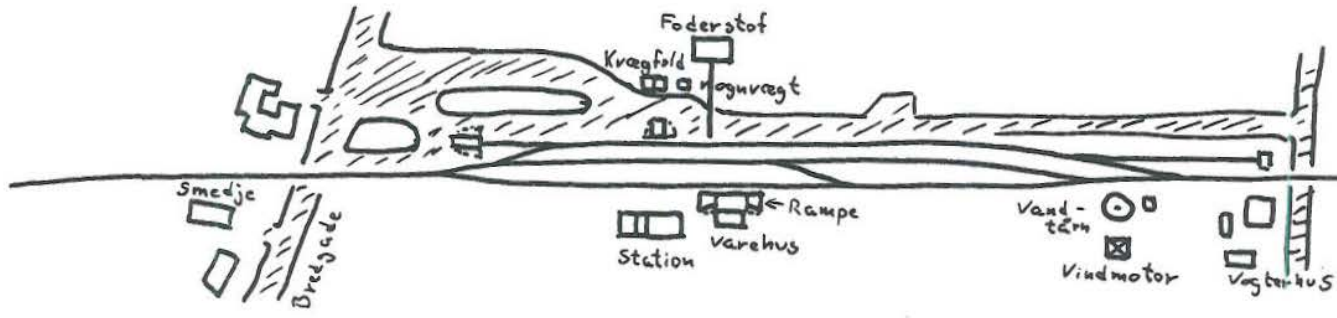


*Et andet ælteværk, hvor personerne også er ukendte. Værket drives af et lokomobil; men der er tilsyneladende også indlagt el.*

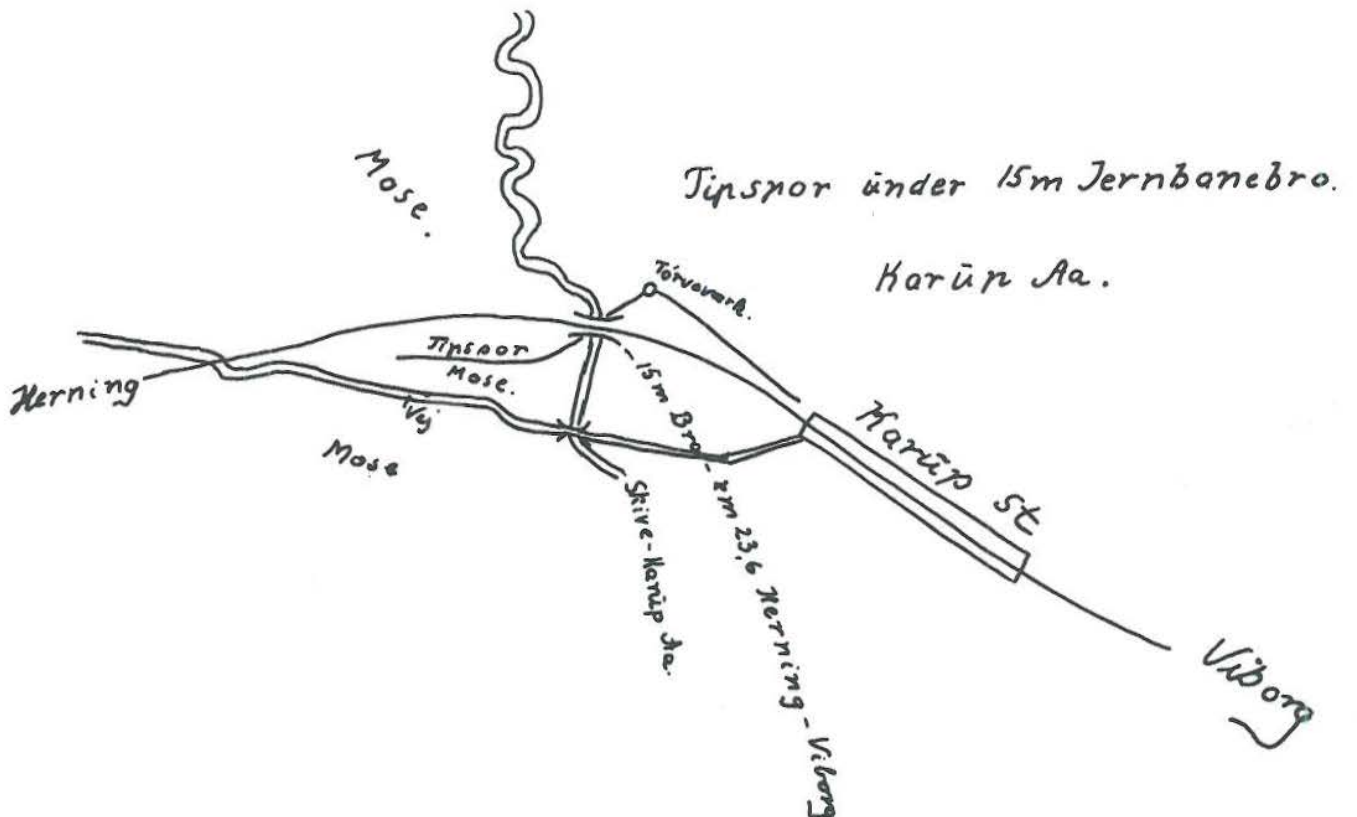
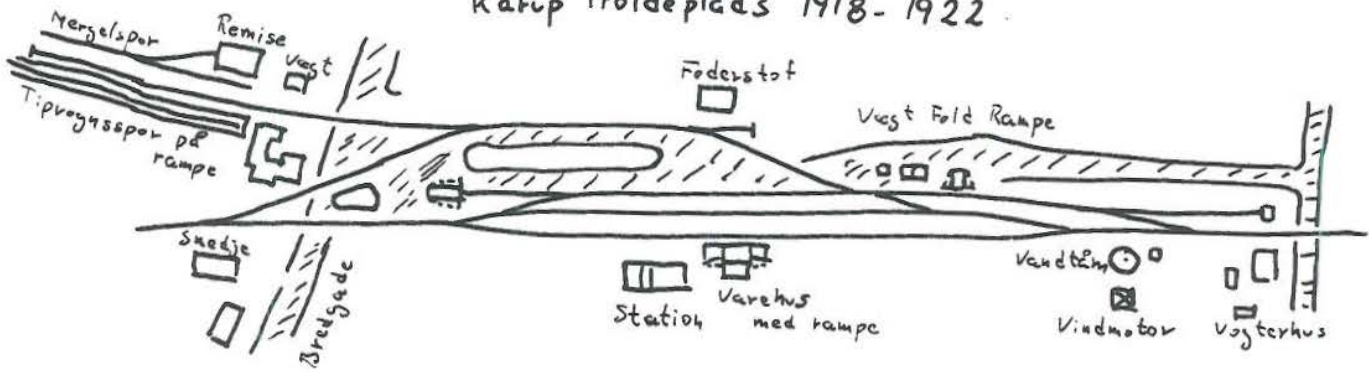
*Et tredje ælteværk også med ukendte personer. I baggrunden bag he-  
sten ses det ene af tipvognsbanens to lokomotiver.*



Karup Holdeplads indtil 1918.



Karup Holdeplads 1918-1922





### Nyt elværk i Karup.

Som alle andre tekniske fremskridt havde Karup Elværk også J.C. Nielsens interesse. Allerede da det blev oprettet i 1905, støttede Nielsen urmager N.M. Kristensen, der var initiativtager til elværket. I al sin enkelthed bestod Karups første elværk af en generator, der blev trukket af vandmøllens vandhjul, når mølleren var færdig med at male mel om aftenen. Fra kl. 19 til 6 morgen lavede vandmøllen så strøm. Om aftenen kunne generatoren lige dække byens forbrug, og efter sengetid blev der ladet på batterierne, der så klarede strømforsyningen om dagen. Vandmøllen kunne ikke holde til belastningen fra generatoren, så ret hurtigt blev der installeret en turbine til at drive generatoren. (16)

Kølvrå Mosebrugs ælteværker blev trukket af petroleumsmotorer og lokomobiler; men som krigen gik, blev det vanskeligt at skaffe petroleum og kul, så i forbindelse med de store udbygninger af mosebruget købte konsortiet bestående af J.C. Nielsen, direktør N.A. Pedersen, direktør Rasmussen og plantør Holt det gamle elværk. Der opnåedes aftale med lodsejerne om brug af 2,3 km gamle vandingskanaler, så der kunne bygges et helt nyt vandkraftværk med en faldhøjde på 1,5 m, hvilket gav en effekt på 100 hk. Det nye elværk blev taget i brug ved en stor højtidelighed i juni 1917. (17)

### Lyngens muligheder.

Lyng blev også pludselig en handelsvare. I en ikke særlig elskværdig artikel skrev Nationaltidende ved årsskiftet 1917/18:

"Der er for Alvor gaaet Lus i Lyngpelsen! Le og Slaama-skine klipper Bakker og "Duffer" saa skaldet som en Kineserpande. Indsidderefolk og Daglejere, der i Sommer tjente Nævefulde af Tikronesedler i Tørvemosen, gaar nu og "koster" Lyng for en halv Snes Kroner daglig - Bønderne skra-

ber omtrent hele Kreditforeningslaanet sammen blot ved at sælge Lyng paa Roden til Afmejning - og Opkøbere laver sig Formuer, hvorom deres Skatteblødninger er det bedste Bevis.

Lyngmel til Kraftfoder, Briketter af Stænglerne og Toppens fine Purr som en Slags grovt Hø er de vigtigste Anvendelser. Paa de smaa Holdepladser fyldes der op i Stakke og svingende Vognladninger, saa det minder om et Foderdepot bag en Front. Spekulationen og Pengene svirrer som Bremsen i Varmen. Det har mærket Hedeboen med en Kende af det rastløse Jav."(7)

Desuden kunne lyngen bindes i faskiner til brug i skyttegrave. Der kunne udvindes syre af den, som i Tyskland kunne få kartoffelbrød til at smage lidt af rugbrød, og endelig kunne den males til mel, som kunne bruges til kreaturfoder. (8) Der blev også under krigen et marked for tørrede grøntsager.



*Her er et vinterbillede sandsynligvis fra vinteren 1917/18 fra Karup station. Lyngen bliver læsset på jernbanevogne.*

Da J.C. Nielsen så mulighederne i salg af lyng, var han ikke sen til at komme i gang. Han opkøbte således 300 tdr. land hede i Barslund, 100 tdr. land i Staulund og et større stykke af Frederiks præstegårdshede.(2) Først skulle lyngen høstes og sælges, før jorden blev beplantet.

Til hedeopdyrkningen skulle der bruges mergel, og den fik J.C. Nielsen gennem Alhedens Mergelselskab, der var oprettet i 1907. I en periode sad Nielsen også i bestyrelsen af selskabet. I sin tid fik J.C. Nielsen i alt leveret 1051 jernbanevognladninger mergel fra lejet i Kølsen.(2) Det var også ved denne tid, at J.C. Nielsen skænkede Karup Håndværker- og Borgerforening 1,9 ha jord syd for byen tildels tilplantet med gran og fyr til lystanlæg.(18)

Lyngen kunne som tidligere nævnt anvendes til faskiner til skyttegrave og til lyngmel til kreaturfoder. Om faskinerne fortæller en rundskrivelse fra februar 1916 fra DSBs 3. trafiksektion i Århus til samtlige stationer i Jylland og Fyn. Der skulle daglig stilles godsvogne til rådighed for Nielsen, Karup, til lyngtransporter til Tyskland. I alt blev der daglig kørt omkring 150 jernbanevogne med lyng til Tyskland fra Danmark. Foruden J.C. Nielsen afsendte firmaet Due & Petersen daglig 20 jernbanevogne med lyng fra Karup og fem fra Frederiks. Det bemærkedes i rundskrivelsen, at alle vogne skulle sendes til Tyskland via Vedsted grænsestation syd for Ribe, med mindre vognene skulle til stationer nord for Tinglev.(19) Med andre ord blev den danske lyng anvendt ved bygningen af det forsvarsanlæg, som tyskerne byggede tværs over Jylland syd for Kongeå grænsen, rettet mod Danmark.

En del af J.C. Nielsens lyng nåede til Horsens, hvor den blev malet til lyngmel.(20) Formodentlig ophørte denne trafik i 1917, da lyngmelsfabrikken ved Grove blev åbnet.(21)

### J.C. Nielsen som arbejdsgiver.

Der findes et par vidnesbyrd om, hvordan J.C. Nielsen var som arbejdsgiver. Eskild Vind fra Fjærsted mellem Ribe og Toftlund gik over grænsen til Danmark i januar 1915, da han frygtede at blive indkaldt som tysk soldat. På en rundtur i Danmark, som havde de to væsentlige formål at tjene til livets opretholdelse og få uddannelse, nåede Eskild Vind i vinteren 1916-17 til Asmild Kloster. Videre beretter han:

"Fra Asmild Kloster var vi fire elever, der tog ud til Karup, hvor der var en foretagsom mand, der havde en hel del i gang. Han havde blandt andet aftale med Hedeselskabet om, at han skulle dyrke nogle stykker hede i seks år og derefter aflevere det rent til Selskabet til beplantning.



*I familiens fotoalbum er anført, at det er hedens første traktor. Selv om det måske ikke er helt rigtigt, viser det i hvert fald lidt om Niensens initiativ.*

Jeg fik plads hos ham og skulle køre traktor. Det var en interessant begivenhed på det tidspunkt. Det gik til hen på foråret. Så var der ikke mere, der skulle pløjes.

Han havde en stor mosedrift, hvor der var fire store fabriker og en masse arbejdere til at grave, vende tørv og køre dem til jernbanevogne. Han satte mig så til at være arbejdsleder derude. Jeg skulle sætte dem i arbejde hver morgen, kontrollere dem, når de gravede, tælle op, hvad de præsterede og udbetale dem penge hver uge. Det var en hel entreprenørvirksomhed, han der satte mig til. Det første, jeg satte dem til, var at gøre vejene i stand. De kørte på hede og lyng, og der kom stadig huller, der skulle fyldes. Jeg kunne give dem akkord på at udjævne og planere. Det var en helt utrolig frihed. Jeg kan næsten ikke forstå, at han gav mig det.

Et par gange om ugen lod han mig cykle til Viborg efter penge. Det kunne han roligt lade mig gøre, for hvis jeg havde lavet unoder, var jeg hurtigt blevet sendt over grænsen."

Om efteråret tog Eskild Vind hjem, da han havde fået underretning om, at hans far og søster var blevet arresteret.

Ejnar Lauridsen fra Karup har for et par år siden fortalt sine erindringer til Karup Lokalhistoriske Arkiv. Han kunne også huske J.C. Nielsen og fortalte, at Nielsen cyklede rundt, når han skulle tilse sine arbejdspladser. "Vi børn, der arbejdede i mosen, fik skam også J.C. Nielsens kontrolbesøg. Det skete som regel lørdag formiddag, og ofte fik vi den afskedssalut: "Nu skal I dævlens pineme komme i god tid på kontoret og få jeres ugeløn, for det er ikke sikkert, at der er noget i kassen til de sidste." Han ville nu altid være sikker på, at vi børn fik noget med hjem."

### Og set fra fagforeningens synspunkt.

Det er selvfølgelig et andet syn på J.C. Nielsen, der kommer til udtryk i forhandlingsprotokollen fra Dansk Arbejdsmands- og Specialarbejderforbunds Karup afdeling. Der er det næsten udelukkende uoverensstemmelser om løn og arbejdsforhold, der omtales.

Indirekte var J.C. Nielsen skyld i oprettelsen af fagforeningen, idet de mange arbejdspladser, han skabte på Karup egnen, var grundlag for stiftelsen af fagforeningen den 18. maj 1918.

Det var da også forhandlinger med J.C. Nielsen, der var fagforeningens første udadvendte aktivitet; men mest energi blev brugt på at konsolidere foreningen. Først og fremmest måtte man have alle arbejderne organiseret. Alene at få indkaldt til medlemsmøde krævede en stor indsats af bestyrelsen. Der blev indkaldt til det første medlemsmøde den 13. juni 1918 ved annoncering i Viborg Amts Social-Demokrat og ved formandens eller kassererens personlige fremmøde på de enkelte arbejdspladser. Alligevel var resultatet nedslående, for der kom kun ganske få, og de, der kom, sagde ikke noget. På den efterfølgende generalforsamling blev man dog enige om, "at Forretningsudvalget skulde besøge J.C. Nielsen for at indlede Forhandling med ham om Arbejdsforholdene, dog vilde vi ikke, - hvad ogsaa blev enstemmig vedtaget, forlange Lønforhøjelse, men foreløbig arbejde ved det bestaaende". En overenskomst blev det ikke til endnu, for J.C. Nielsen har vel villet se den nye forening lidt an først, og han har vel også været bekendt med dens organisatoriske problemer, som de kom til udtryk ved en generalforsamling i juli 1918. Da måtte man vælge tre nye bestyrelsesmedlemmer, fordi et medlem var rejst til Viborg, et andet stod for at skulle rejse, og et tredje havde ikke vist sig, siden han blev valgt og ikke heller betalt kontingent. Man besluttede i øvrigt at henvende sig til hoved-



*Høstdag på Kølvrå Mosebrug i 1916. Efter tørvegravningen blev arealet planeret og tilsået med korn. Når høsten var overstået, holdt J.C. Nielsen, som ses til højre med kasket, en stor høstfest i forsamlingshuset med servering og dans.*

forbundet, hvis man ikke selv kunne få en overenskomst i stand med J.C. Nielsen.

Overenskomsten med J.C. Nielsen og Kølvrå Mosebrug kom i hus i oktober, "hvilken Overenskomst jo langt fra er Fuldkommen, men som heller ikke gælder længere end til 1. April 1919".

Voldsomt stigende priser i hele Danmark fik fagforeningen til at opsige overenskomsten med årets udgang 1918. 1919 blev et uroligt år med stadige krav om højere løn, forhandlinger om nye overenskomster, trusler om strejke og endelig enighed om nye overenskomster, som straks efter atter blev opsagt af fagforeningen. Nu var det ikke alene J.C. Nielsen og mosebruget, som fagforeningen havde problemer med, (15) men også tørreriet, som var blevet oprettet i 1918 til tørring af kartofler, gulerødder, hvidkål og kålrabi. Det var oprettet af kornkompagniet i Århus og direktør Schmidt fra København. Sidstnævnte var direktør for

virksomheden.(22) Samme år blev der i øvrigt indført otte timers arbejdsdag.

I 1920 toppede produktionen af tørv, og der var stille om mosebruget; men da efterspørgslen i 1921 styrtdykkede, kom der gentagne henvendelser til fagforeningen om, at J.C. Nielsen underbetalte sine folk. Fra 1923 til 1925 var forholdet mellem fagforeningen og J.C. Nielsen helt ødelagt. Der var evige forsøg på forhandlinger med J.C. Nielsen, som var yderst modvillig, og trusler om strejker og blokader, fordi han beskæftigede uorganiseret og underbetalt arbejdskraft. I 1924 forsøgte han at få arbejderne til at nøjes med at få udbetalt halv løn, hvis de kunne købe ind for den anden halvdel hos købmanden med garanti fra J.C. Nielsen.

Forhandlingsprotokollen beskæftiger sig sidste gang med J.C. Nielsen i forbindelse med en generalforsamling den 23. april 1927, hvor det besluttedes, at organiserede arbejdere ikke måtte arbejde i mosebruget, før overenskomsten var i orden.(15)

### **Den anden konkurs.**

Forinden var J.C. Nielsen gået konkurs for anden gang. Han havde investeret næsten hele sin formue i jord, ejendomme, maskiner og heste, som efter verdenskrigens afslutning blev næsten værdiløse. Lyng var ikke længere nogen handelsvare. Derfor gik J.C. Nielsen konkurs i 1926.

I sommeren 1928 blev J.C. Nielsen indlagt på Viborg sygehus, hvor han blev opereret. Han havde ikke kræfter til at stå sygdommen igennem, og den 8. juni 1928 døde J.C. Nielsen.(2)



### Slutning.

Det var et eventyrligt, men hårdt liv, der endte. J.C. Nielsen satte i sine 30 år i Karup sit præg på byen. Byens flagstang minder stadig om det lystanlæg, som Nielsen skænkede jord til. Hans købmandsgård står der endnu, og det hus, han fik bygget til sig og sin familie allersidst i hans glansperiode lige ved Helligkilden, står også stadig, mens der ikke er meget tilbage af hans øvrige vidtstrakte aktiviteter. Efter J.C. Nielsens død flyttede hans enke til Viborg. Af hans seks børn blev en datter tilbage i Karup, idet hun var gift med lærer S.K. Pedersen. Indirekte var J.C. Nielsen stærkt medvirkende til byens vækst. Lærer Wammen antydede i sin artikel, at mindet om J.C. Nielsen ikke var så godt. Konkursen, der medfører økonomiske tab for andre mennesker, huskes længe, mens de positive sider da nemt glemmes.

### Kilder og henvisninger.

1. Efter fotokopi af udateret avisartikel i Karup Lokalhistoriske Arkiv.
2. Artikel signeret S.K. Pedersen i Karup Lokalhistoriske Arkiv.
3. Afsnittet om J.C. Nielsen og Karup Brugsforening bygger på mine forarbejder, hovedsagelig brugsforeningens forhandlingsprotokoller, til Karup - Kølvrå Brugsforenings 100 års jubilæumsskrift. Se i øvrigt Ole Linå Jørgensen: Brugsforening i Karup i 100 år 1892 - 1992. Karup - Kølvrå Brugsforening 1992.
4. Under 2 nævnte artikel samt Tage Lier Hansen: Karupfladen, Ikast 1987 (efterfølgende benævnt Karupfladen), side 115.
5. Artikel i Viborg Stifts Folkeblad 24. juni 1918. Efter afskrift i Karup Lokalhistoriske Arkiv.
6. Oplyst af Doris Frederiksen, Herning Kommunes Lokalhistoriske Arkiv.
7. Artikel i Nationaltidende gengivet i Viborg Stifts Folkeblad 8. januar 1918.
8. Karupfladen side 133 ff.
9. Udateret udklip fra "Gamle dage" i Herning Folkeblad (en onsdag i august 1990?) Karup Lokalhistoriske Arkiv.
10. Th.Th. Hove: Tørvegravning i Danmark, Herning 1983, side 175.
11. Christian Jacobsen: Skærver, Tegl og Mosetørv, Viborg Leksikon, udgivet af Viborg Stiftsmuseum 1987.
12. Karupfladen side 132. Oplysningen skal måske tages med forbehold, da artiklen i bogen indeholder mange misforståelser.
13. Deklaration, tegninger og skrivelser fra DSB Generaldirektoratet fra maj 1918. Venligst stillet til rådighed af S.A. Guldvang, Fredericia.
14. Jydsk Telefons kopibog 13/2 1918. Jydsk Telefon, Århus, Journalen.

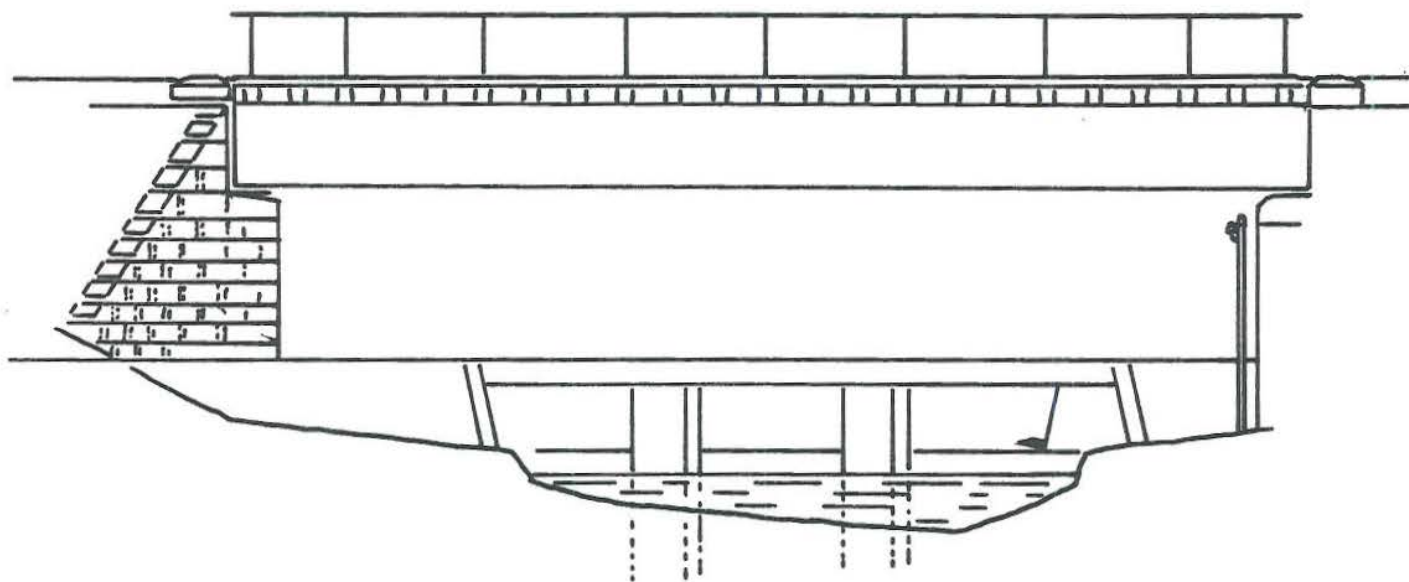
15. Dansk Arbejdsmands- og Specialarbejderforbunds Karup afdelings forhandlingsprotokol. Venligst stillet til rådighed af SiD Karup afd.
16. Udateret avisartikel "Da det elektriske lys blev tændt i Karup" af Johs. Fjord Kristensen i Karup Lokalhistoriske Arkiv.
17. Se 2 og 5.
18. 50 års jubilæumsskrift for Håndværker- og Borgerforening for Karup og omegn, 1957, Karup Lokalhistoriske Arkiv.
19. Skrivelsen findes i arkivet på Odderbanens hovedkontor i Odder.
20. Eskild Vinds erindringer er venligst stillet til rådighed af Søren Muldvad, Ribe.
21. Karupfladen side 135.
22. "Gamle dage" i Herning Folkeblad (onsdag i december 1992). Forfatterens gemmer.

Fotografierne stammer fra Gurli Nonbos fotoalbum og Karup Lokalhistoriske Arkiv. Forlægget for tegningen af broen og sporplanerne for Karup station stammer fra S.A. Guldvang.

## Indhold.

Forord.....	Side 3.
Indledning.....	Side 5.
Uddeler og købmand, en vanskelig opgave.....	Side 5.
Store planer og konkurs.....	Side 7.
En krig og dens muligheder.....	Side 11.
Nyt elværk i Karup.....	Side 16.
Lyngens muligheder.....	Side 16.
J.C. Nielsen som arbejdsgiver.....	Side 19.
Og set fra fagforeningens synspunkt.....	Side 21.
Den anden konkurs.....	Side 23.
Slutning.....	Side 24.
Kilder og henvisninger.....	Side 25.

*Enkeltsporet Bro for Tårnvej over Karup Å*



## Danske Tyttebær og Laxørreder

faaes hos (8458)  
I. C. Nielsen,  
Karup. Telefon 4.

### Tyttebær. Tyttebær.

De bedste og billigste danske Tyttebær faaes som sædvanlig fra Karup hos Kjøbmand Kronborg.  
(7226) Telef. 15.

### Tyttebær sælges

til Dagens billigste Pris i Frederikshøj Brugsforening pr. Frederiks St., Telf. 7 b, og i Karup Brugsforening pr. Karup St., Telf. 7. (7300)

### Tyttebær.

Danske Tyttebær sælges i smaa og store Partier til Dagens billigste Pris.  
N. Bisgaard,  
Møldrup St. Telf. 12.  
(8832)

### Fine danske Tyttebær

forsendes overalt. (9156)  
Til Salg eller Bytte:  
500 Kg. Humle i Pakker à 1/4, 1/2 og 1/3 Kg. samt en 10 Kg. Kaffebrænder til Gas, Lindved Petersens.  
Til Købs ønskes mod Kontant:  
Raa Kaffe i mindre Partier: Rio, Santos, Domingo og Maracaibo. Prøver udbedes.  
N. Chr. Rasmussen,  
Holstebro. Telefon 204.

### Prima, danske Tyttebær

forsendes overalt til billigste Dagspris.  
Kjøbmand Friborg.  
(9232) Karup. Tlf. 2.

JP. 2-9-1924

## Vinduesglas = Spejlglas =

J. A. ALSTRUP,  
Aarhus: Telefon Nr. 3700,  
Esbjerg: Telefon 166.

a 17

### Tørt Bøge-Stoletræ.

400 dobb. Staffer — 2400 Ben, 2" og 2½" — 1500 Rygsprodsler, sælges billigt.  
Billet, mrkt. "Tørt 10282", modtager „Jyllandsposten"s Kontor.

### Flere Partier Gran

paa Roden og fældede, op til 2 M.<sup>3</sup>, sælges strax. (10258)  
Fr. Schmidt, Haderslev.

### Til Salg:

75 Rm. Elleklov, 75 Rm. Ellefagot, ca. 75 Rm. Birkeklov og Fagot, 50 Rm. Birkknippel og 500 Rm. prima, stort Bjærgfyrbrænde. (10000)

Chr. Møller Hansen,  
Holstebro. Telefon 366.

### Tørv.

Prima, tørre, maskinmaltede Tørv. til Salg. (7212)

J. C. Nielsen,  
Karup. Telefon Nr. 4.

Af dette avisudklip fra Jyllands-Posten 2. september 1924 fremgår, at J.C. Nielsen handlede med både tyttebær og tørv. Muligvis var det et meget fint tyttebærrår i 1924.